

令和3年度 統一模試 中学2年冬期テスト

(実施時間45分間)

社 会

注 意

- 1 問題用紙は6ページあり、これとは別に解答用紙が1枚あります。
- 2 監督者の指示に従って解答用紙を取り出し、番号と氏名を解答用紙及び問題用紙の決められた欄に記入しなさい。また、解答用紙の「QRコードシールをはる」と書かれたわくの中に、シールをはみ出さないようにはりなさい。
- 3 監督者の「始め」の合図で始めなさい。
- 4 ③は選択問題です。㊸, ㊹のどちらか一方を選んで答えなさい。
- 5 答えは、問題の指示に従って、すべて解答用紙の答えの欄に、はみ出さないように記入しなさい。
- 6 筆記用具は、HBかそれよりも濃^こいものを用い、文字がうすくならないように注意しなさい。
- 7 監督者の「やめ」の合図ですぐにやめなさい。

氏 名	
-----	--

1 次のⅠ，Ⅱの問いに答えなさい。答えを選ぶ問いについては一つ選び，その記号を書きなさい。

Ⅰ 次の資料や略地図を見て，1～4の問いに答えよ。

1 資料1は地図で方位を表す16方位の表し方である。資料1中の にあてはまる方位を書け。

2 資料2に関して，(1)～(5)の問いに答えよ。

(1) 資料2のように，距離や面積，方位，形などをほぼ正確に表すことができる，地球を小さくした模型を一般的に何というか。

(2) 三大洋のうち，資料2中に示されていない海洋名を書け。

(3) 資料2は緯線と経線がそれぞれ30度間隔で描かれている。

資料2中のX地点のおよその緯度，経度について述べた次の文の ①， ② にあてはまることばと数字の組み合わせとして，最も適当なものはどれか。

X地点のおよその緯度は ① 緯 ② 度，経度は東経150度である。

ア (1) 北 (2) 30 イ (1) 北 (2) 60

ウ (1) 南 (2) 30 エ (1) 南 (2) 60

(4) 資料2中のA国の先住民を何というか。

(5) 資料2中の で示した東南アジアの国々の農業について述べた文として，最も適当なものはどれか。

ア 牛や豚の飼育とともに小麦などを栽培する，混合農業が盛んに行われている。

イ 稲作が盛んに行われ，米を一年に二回収穫できる地域もある。

ウ らくだや羊を飼育しながら草や水を求めて移動する遊牧が盛んに行われている。

エ 標高の高い地域では，リャマやアルパカの放牧が盛んに行われている。

3 地球上において，高緯度の地域では，夏至のころになると，白夜とよばれる現象が見られる。白夜とはどのような現象か，簡単に説明せよ。

4 アフリカ大陸について，(1)，(2)の問いに答えよ。

(1) アフリカ大陸にある国々の国境線は，まっすぐに引かれているものが多い。その主な理由として，最も適当なものはどれか。

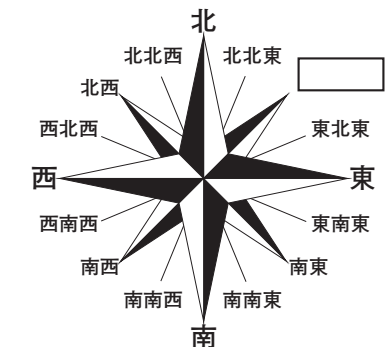
ア 植民地時代にヨーロッパ諸国が経線や緯線に沿って国境線を引いたため。

イ 新しい独立国が多いため。

ウ 川や山脈などの自然を基準に国境線を引いたため。

エ 部族の分布に沿って国境線を引いたため。

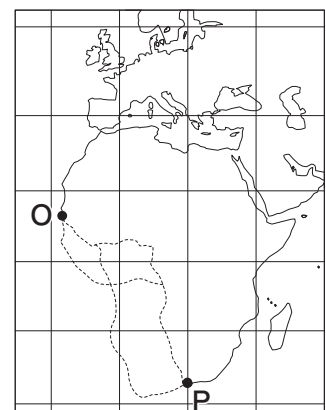
(2) 略地図中のOとPを結ぶ線(……)から，アフリカ大陸の海岸線を示すものを選び，実線で示せ。ただし，経線と緯線はともに0度を基準に20度の間隔で描いている。



資料2



略地図



Ⅱ 次の略地図を見て、1～6の問いに答えよ。

1 略地図中の○で示した区域で見られるものとして、最も適当なものはどれか。

- ア リアス海岸 イ 流域面積が日本最大の川
ウ シラス台地 エ 標高 3,000 m 前後の山々

2 略地図中の鹿児島県では、育てる漁業が盛んである。このうち、魚、貝、海藻などを、あみで区切った海などで、出荷するまで人工的に育てる漁業を何というか。

3 地形図は、略地図中の的大山大島の一部を表している。(1)、(2)の問いに答えよ。

(1) 的大山大島では風力発電が行われており、地形図中 A～D は風車を示している。A～D のうち、標高が最も高い地点に設置されているものはどれか。

(2) 地形図中に○で示した土地の利用方法として、最も適当なものはどれか。

- ア 針葉樹林 イ 水田
ウ 果樹園 エ 畑

4 わが国は離島が多い国である。離島の役割について述べた次の文の ①，② にあてはまる最も適当なことばを書け。

国際法では、沿岸から200海里の ① が認められている。水没するおそれのある東京都の沖ノ鳥島や、韓国による不法占拠が続く島根県の ② を守ることは、地下資源や漁業資源の調査や採掘・操業などの権利を守ることにつながる。

5 わが国の都道府県について、「長野県・奈良県・岐阜県・滋賀県」の4県に共通することからとして、最も適当なものはどれか。

- ア 中部地方に属する。 イ 海に面していない。
ウ 県名と県庁所在地名が異なる。 エ 世界遺産がある。

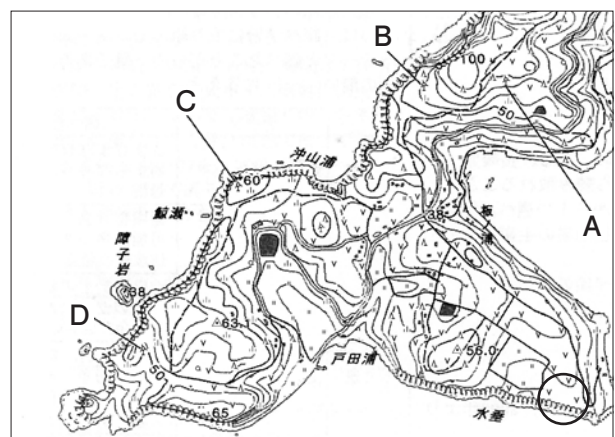
6 わが国の人口について、(1)、(2)の問いに答えよ。

(1) わが国では山間部を中心に人口の減少と経済活動の衰退などにより、社会生活を維持することが難しくなっている地域が多くある。このような地域を何というか。

(2) 資料は、関東地方における昼間と夜間の人口の増減についてまとめたものである。茨城、栃木、群馬に比べ、埼玉、千葉、神奈川で昼間人口と夜間人口の差が大きく、昼間人口が大きく減少する理由を書け。



地形図



(平成 28 年国土地理院調製 2 万 5000 分の 1 地形図「的大山大島」・「生月島北部」から作成)

資料

(2015 年)

都県名	昼間人口 (千人)	夜間人口 (千人)	昼夜間人口 比率 (%)
茨城	2,843	2,917	97.5
栃木	1,955	1,974	99.0
群馬	1,970	1,973	99.8
埼玉	6,456	7,267	88.9
千葉	5,582	6,223	89.7
東京	15,920	13,515	117.8
神奈川	8,323	9,126	91.2

※昼夜間人口比率とは、地域における夜間人口 100 人あたりの昼間人口の比率のこと。

(データでみる県勢 2021 年版から作成)

社一 3

2 次のⅠ，Ⅱの問いに答えなさい。答えを選ぶ問いについては一つ選び，その記号を書きなさい。

Ⅰ 次の表を見て，1～8の問いに答えよ。

時代	主なできごと
縄文	④ <u>地面を掘りくぼめた床に柱を立て，その上に屋根をかけた住居に定住するようになった。</u>
弥生	① の女王である卑弥呼が倭の30余りの小さな国々を従えていた。
⑥ 古墳	大和政権が生まれ，王や豪族の墓である古墳が各地でつくられるようになった。
飛鳥	③ <u>日本で初めて仏教の影響を受けた文化が栄えた。</u>
②	神話や伝承などをもとに，古事記や風土記，日本書紀などの歴史書が完成した。
平安	④ <u>東北地方に住む蝦夷を従えるため，胆沢城をつくった。</u>
⑤ 鎌倉	① <u>新しい仏教の教えが，民衆や武士の間にも広まった。</u>

1 表中の ①，② にあてはまる最も適当なことばをそれぞれ書け。

2 ④を何というか。

3 ⑥の時代に渡来人がもたらしたものとして，最も適当なものはどれか。

ア 土偶 イ 須恵器 ウ 埴輪 エ 銅鐸

4 ③に関して，この文化と最も関係の深いものはどれか。

ア

イ

ウ

エ



東大寺の大仏



慈照寺銀閣



法隆寺金堂の釈迦三尊像



平等院鳳凰堂

5 ④に関して，蝦夷を征服するために設けられた軍の総司令官である征夷大將軍に任命され，蝦夷の族長であった阿弭流為（アテルイ）を従えた人物はどれか。

6 ⑤に関して，鎌倉を拠点とした源頼朝が行った政治について述べた次の文の X，Y にあてはまることばの組み合わせとして，最も適当なものはどれか。

源頼朝は，壇ノ浦の戦いの後，X を捕らえることを理由として，Y を各地に置くことを朝廷に認めさせた。

ア (X 源義経 Y 国司と郡司) イ (X 平清盛 Y 国司と郡司)

ウ (X 源義経 Y 守護と地頭) エ (X 平清盛 Y 守護と地頭)

7 ①に関して，新しい仏教の教えが武士や民衆にも広まったのはなぜか。

8 表中の期間におけるわが国と外国とのかかわりについて述べた次のア～エのできごとを，年代の古い順に並べよ。

ア 聖徳太子が小野妹子らを遣隋使として派遣した。

イ 奴国の王が漢に使いを送り，皇帝から金印を授けられた。

ウ 元軍が日本を従えようと二度にわたって襲来した。

エ 菅原道真の訴えにより，遣唐使の派遣が停止された。

II 次の略年表を見て、1～8の問いに答えよ。

1 略年表中の□①，□②にあてはまる最も適切なことばと人名を書け。

2 ㉑に関して、室町時代の社会のようすについて述べた文として、最も適切なものはどれか。

ア 草や木の灰が肥料として使われるようになり、西国では二毛作が行われるようになった。

イ 正月や節句などの年中行事が、日常生活に節目をつけるものとして農民の間に定着した。

ウ 自治的な村が生まれ、おきてを定めて農業用の用水路の管理などを共同で行うようになった。

エ 弓矢や騎馬などの武芸を身に付け、地方の国司などに仕えて警備や警護にあたる者が現れた。

3 ㉒に関して、この貿易で用いられた資料1の証明書を何というか。

資料1

4 ㉓に関して、応仁の乱後は将軍が権力を失い、実力のある者が力をのばして上の身分の者に打ち勝つ下剋上の風潮が広がった。このころ登場した戦国大名が、領国支配を強化するため、独自に定めた法を何というか。

5 ㉔に関して、ザビエルが日本に来た目的を、このころのヨーロッパにおける宗教上のできごとにふれて書け。ただし、カトリックということばを使うこと。

6 ㉕に関して、織田信長について述べた文として、最も適切なものはどれか。

ア 武士として、はじめて太政大臣になった。

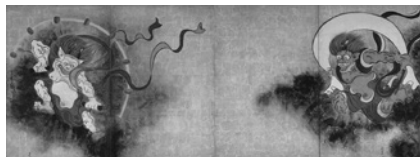
イ キリシト教の布教を禁止し、宣教師を追放した。

ウ 関ヶ原の戦いで、石田三成らの軍勢と戦った。

エ 足利義昭を追放して、室町幕府をほろぼした。

7 ㉖に関して、次のア～エのうち、江戸時代に京都や大阪を中心とした上方で栄えた、元禄文化に関する資料ではないものはどれか。

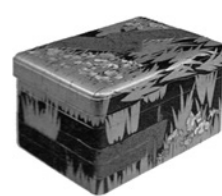
ア



イ



ウ

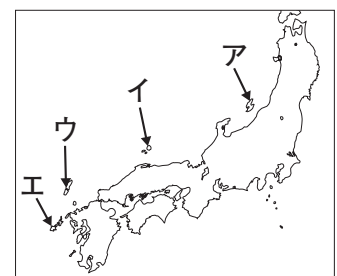


エ



8 ㉗に関して、鎖国と呼ばれる体制のもとで、ある藩には朝鮮との貿易が認められていた。資料2のア～エのうち、その藩が治めていた島はどれか。

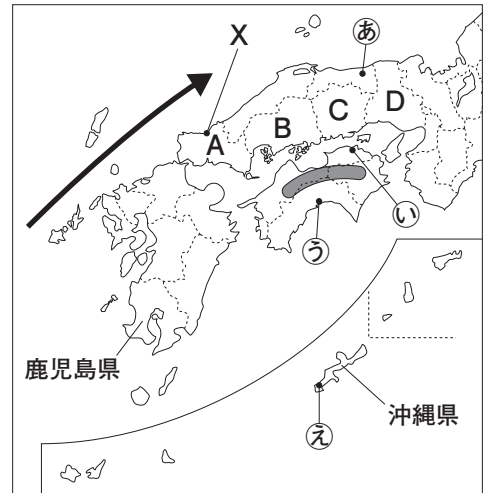
資料2



3 **選択問題** **3A** <九州・中国四国地方>、**3B** <享保の改革から開国の前まで>のどちらか一方を選んで答えなさい。答えを選ぶ問いについては一つ選び、記号で答えなさい。

3A 次の略地図や資料を見て、1～7の問いに答えなさい。

- 略地図中の○に広がる山地を何というか。
- 略地図中に→で示された海流の名称と、海流の種類の組み合わせとして、最も適切なものはどれか。
ア (対馬海流 暖流) イ (千島海流 暖流)
ウ (対馬海流 寒流) エ (千島海流 寒流)
- 九州・中国四国地方には、原子爆弾が投下された被爆地が2か所ある。そのうち、人類最初の被爆地である広島市がある県は略地図中のA～Dのうちどれか。
- 資料1は、略地図中のXの地域で見られる特徴的な地形である。これについて述べた次の文の□に共通して適することばを書け。

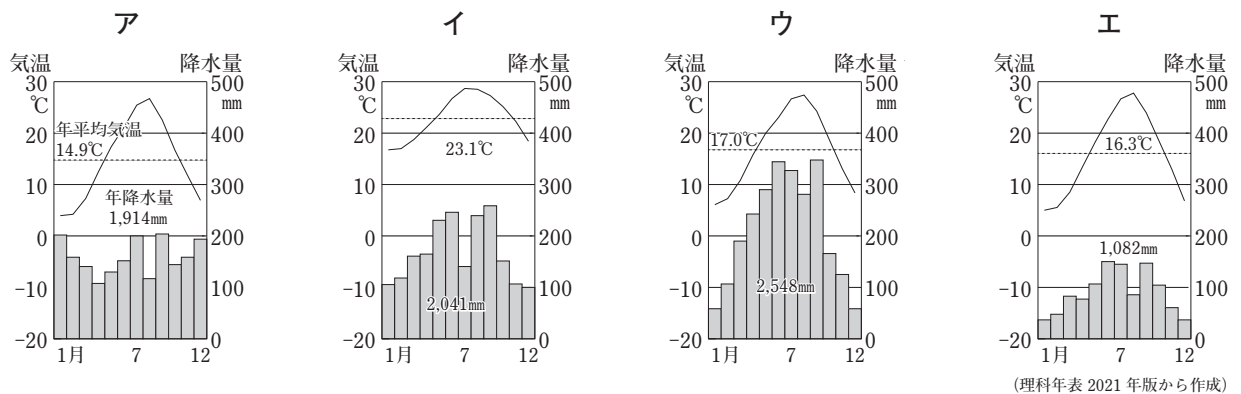


資料1



川がつくる地形のうち、川が運んできた細かい砂や土が河口付近に積もってできる平らな地形を□という。□は、水が地下にしみこみにくいため、主に水田として利用されていたが、住宅地となっているところもある。

- 略地図中の①～⑥は、それぞれの県の県庁所在地であり、次のア～エは、略地図中の①～⑥のいずれかの気温と降水量を示している。①について示したものとして、最も適切なものはどれか。



- 略地図中の鹿児島県の農業産出額(2018年)は全国2位で、全国順位が1位の品目が多く、農業が盛んな土地である。次のア～エのうち、鹿児島県の収穫量(2018年)が全国2位のものとして、最も適切なものはどれか。

ア パイナップル イ 茶
ウ スイカ エ レタス

資料2



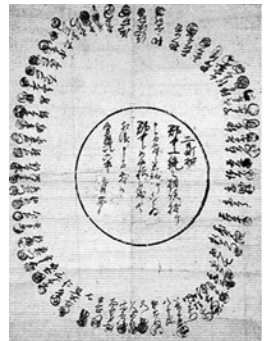
- 資料2は、略地図中の沖縄県で見られる伝統的な住居のようすである。資料2の住居のように、屋根のかわらをしっくいでお固めたり、石垣で囲ったりしている理由を、沖縄県の特徴的な気象に着目して書け。

3B

次の略年表を見て、1～5の問いに答えなさい。

世紀	日本の主なできごと	日本国内の社会や文化	世界の主なできごと
18	<ul style="list-style-type: none"> ・ ③ 徳川吉宗が享保の改革を行う ・ 田沼意次が政治を行う ・ 松平定信が寛政の改革を行う 	<ul style="list-style-type: none"> ・ 工業が発達する ・ 国学、蘭学が発展する ・ 外国船が沿岸に出現するようになる 	<ul style="list-style-type: none"> ・ アメリカが独立を果たす ・ ④ フランス革命がおこる
19	<ul style="list-style-type: none"> ・ 大塩平八郎が乱をおこす ・ 水野忠邦が ① の改革を行う 	<ul style="list-style-type: none"> ・ ② が正確な日本地図を完成させる ・ ⑤ 江戸中心の町人文化である化政文化が栄える 	<ul style="list-style-type: none"> ・ アヘン戦争がおこる

- 1 略年表中の ① , ② にあてはまる最も適切なことばと人名を書け。
- 2 ③に関して、徳川吉宗が、急増する訴訟や犯罪に対処し、裁判の公平を図るために作らせ、当時の裁判の基準となったものとして、最も適切なものはどれか。
- ア 御成敗式目 イ 大宝律令 ウ 武家諸法度 エ 公事方御定書 資料1
- 3 ④で発表された、人間の自由と平等、国民主権、言論の自由、私有財産の不可侵などを唱えたものとして、最も適切なものはどれか。
- ア 人権宣言 イ 独立宣言 ウ 権利の章典 エ 南京条約
- 4 18世紀から19世紀にかけて、農村では多くの村が団結し、領主に年貢の軽減などを訴える百姓一揆がたびたびおこるようになった。資料1は、百姓一揆の際に参加者が署名したからかき連判状である。資料1のように、円形に署名した理由を書け。
- 5 ⑤に関して、(1)、(2)の問いに答えよ。



- (1) 庶民が文化を支えるようになった要因として、各地に庶民に読み書きを教える資料2のような教育機関ができたことがあげられる。この教育機関を何というか。
- (2) 浮世絵の技術が進んだ文化・文政年間には、多色刷りの美しい版画が盛んにつくられた。このような多色刷りの版画の名称と、この時期に版画で美人画を描いて活躍した人物の組み合わせとして、最も適切なものはどれか。

資料2



- ア (大和絵 喜多川歌麿) イ (錦絵 喜多川歌麿)
- ウ (大和絵 与謝蕪村) エ (錦絵 与謝蕪村)

